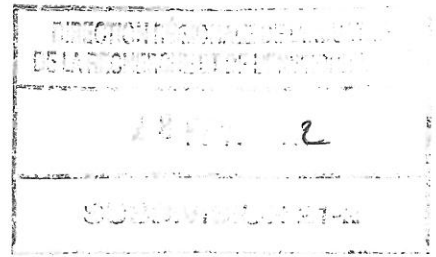




Liberté • Égalité • Fraternité  
RÉPUBLIQUE FRANÇAISE

PRÉFET DE LA CÔTE-D'OR



DIJON, LE 24 FEV. 2012

**ARRETE PREFECTORAL**  
**PORTANT PRESCRIPTIONS COMPLEMENTAIRES**

-----  
**Société EDIB**

-----  
Commune de LONGVIC  
-----

LE PRÉFET DE LA RÉGION BOURGOGNE,  
PRÉFET DE LA CÔTE D'OR  
Chevalier de la Légion d'Honneur  
Officier de l'Ordre National du Mérite

**VU** la directive 2008/105/EC du 16 décembre 2008 établissant des normes de qualité environnementale dans le domaine de l'eau ;

**VU** la directive 2006/11/CE concernant la pollution causée par certaines substances dangereuses déversées dans le milieu aquatique de la Communauté ;

**VU** la directive 2000/60/CE du 23 octobre 2000 établissant un cadre pour une politique communautaire dans le domaine de l'eau (DCE) ;

**VU** le code de l'environnement et notamment son titre 1er des parties réglementaires et législatives du Livre V ;

**VU** la nomenclature des installations classées codifiée à l'annexe de l'article R511-9 du code de l'environnement ;

**VU** l'arrêté ministériel du 2 février 1998 modifié relatif aux prélèvements et à la consommation d'eau ainsi qu'aux émissions de toute nature des installations classées pour la protection de l'environnement soumises à autorisation ;

**VU** l'arrêté ministériel du 20 avril 2005 modifié pris en application du décret du 20 avril 2005 relatif au programme national d'action contre la pollution des milieux aquatiques par certaines substances dangereuses ;

VU l'arrêté ministériel du 30 juin 2005 modifié relatif au programme national d'action contre la pollution des milieux aquatiques par certaines substances dangereuses ;

VU l'arrêté ministériel du 31 janvier 2008 relatif à la déclaration annuelle des émissions polluantes et des déchets ;

VU la circulaire DPPR/DE du 4 février 2002 qui organise une action nationale de recherche et de réduction des rejets de substances dangereuses dans l'eau par les installations classées ;

VU la circulaire DCE 2005/12 du 28 juillet 2005 relative à la définition du « bon état » ;

VU la circulaire DE/DPPR du 7 mai 2007 définissant les « normes de qualité environnementale provisoires (NQE<sub>p</sub>) » et les objectifs nationaux de réduction des émissions de certaines substances ;

VU la circulaire du 5 janvier 2009 relative à la mise en oeuvre de la deuxième phase de l'action nationale de recherche et de réduction des substances dangereuses pour le milieu aquatique présentes dans les rejets des installations classées pour la protection de l'environnement ;

VU la note du 23 mars 2010 relative aux adaptations des conditions de mise en oeuvre de la circulaire du 5 janvier 2009 relative aux actions de recherche et de réduction des substances dangereuses dans les rejets aqueux des installations classées ;

VU la note du 27 avril 2011 relative aux adaptations des conditions de mise en oeuvre de la circulaire du 5 janvier 2009 relative aux actions de recherche et de réduction des substances dangereuses dans les rejets aqueux des installations classées ;

VU le rapport d'étude de l'INERIS N°DRC-07-82615-13836C du 15/01/08 faisant état de la synthèse des mesures de substances dangereuses dans l'eau réalisées dans certains secteurs industriels ;

VU l'arrêté préfectoral du 19 juillet 2010 autorisant la Sté EDIB à exercer ses activités relevant de la nomenclature des installations classées à Autorisation sur le territoire de la commune de Longvic ;

VU le courrier de l'inspection du 2 décembre 2011 qui a proposé un projet d'arrêté préfectoral ;

VU le rapport de l'inspection des installations classées en date du 9 janvier 2012 ;

VU l'avis du CODERST du 26 janvier 2012 ;

**Considérant** l'objectif de respect des normes de qualité environnementale dans le milieu en 2015 fixé par la directive 2000/60/CE ;

**Considérant** les objectifs de réduction et de suppression de certaines substances dangereuses fixées dans

la circulaire DE/DPPR du 7 mai 2007 ;

**Considérant** la nécessité d'évaluer qualitativement et quantitativement par une surveillance périodique les rejets de substances dangereuses dans l'eau issus du fonctionnement de l'établissement au titre des installations classées pour la protection de l'environnement afin de proposer le cas échéant des mesures de réduction ou de suppression adaptées ;

**Considérant** les effets toxiques, persistants et bioaccumulables des substances dangereuses visées par le présent arrêté sur le milieu aquatique ;

Sur proposition du Secrétaire Général de la Préfecture,

## **A R R E T E :**

### **Article 1 : Objet**

La Société EDIB dont le siège social est situé 64 Avenue de Stalingrad - 21000 DIJON doit respecter, pour ses installations situées 5 Boulevard de Beauregard – Zone Industrielle – 21600 LONGVIC, les modalités du présent arrêté préfectoral complémentaire qui vise à fixer les modalités de surveillance provisoire des rejets de substances dangereuses dans l'eau afin d'améliorer la connaissance qualitative et quantitative des rejets de ces substances.

Les prescriptions des actes administratifs antérieurs en date du 19 juillet 2010 sont complétées par celles du présent arrêté.

### **Article 2 : Prescriptions techniques applicables aux opérations de prélèvements et d'analyses**

2.1 Les prélèvements et analyses réalisés en application du présent arrêté doivent respecter les dispositions de l'annexe 3 du présent arrêté préfectoral complémentaire.

2.2 Pour l'analyse des substances, l'exploitant doit faire appel à un laboratoire d'analyse accrédité selon la norme NF EN ISO/CEI 17025 pour la matrice « Eaux Résiduelles », pour chaque substance à analyser.

2.3 L'exploitant doit être en possession de l'ensemble des pièces suivantes fournies par le laboratoire qu'il aura choisi, avant le début des opérations de prélèvement et de mesures afin de s'assurer que ce prestataire remplit bien les dispositions de l'annexe 3 du présent arrêté préfectoral complémentaire :

1. Justificatifs d'accréditations sur les opérations de prélèvements (si disponible) et d'analyse de substances dans la matrice « eaux résiduelles » comprenant a minima :
  - a. Numéro d'accréditation
  - b. Extrait de l'annexe technique sur les substances concernées

2. Liste de références en matière d'opérations de prélèvements de substances dangereuses dans les rejets industriels.
3. Tableau des performances et d'assurance qualité précisant les limites de quantification pour l'analyse des substances qui doivent être inférieures ou égales à celles de l'annexe 5.2 de l'annexe 3 du présent arrêté préfectoral complémentaire.
4. Attestation du prestataire s'engageant à respecter les prescriptions figurant à l'annexe 3 du présent arrêté préfectoral complémentaire.

Les modèles des documents mentionnés au point 3 et 4 précédents sont repris en annexe 1 du présent arrêté.

2.4 Dans le cas où l'exploitant souhaite réaliser lui-même le prélèvement des échantillons, celui-ci doit fournir à l'inspection avant le début des opérations de prélèvement et de mesures prévues à l'article 3 du présent arrêté, les procédures qu'il aura établies démontrant la fiabilité et la reproductibilité de ses pratiques de prélèvement et de mesure de débit. Ces procédures doivent intégrer les points détaillés aux paragraphes 3.2 à 3.6 du document figurant en annexe 3 du présent arrêté préfectoral et préciser les modalités de traçabilité de ces opérations.

2.5 Les mesures de surveillance des rejets aqueux imposées à l'industriel par l'arrêté préfectoral du 19 juillet 2010 à son article 9.2.3.1 sur des substances mentionnées à l'article 3 du présent arrêté peuvent se substituer à certaines mesures mentionnées à l'article 3, sous réserve que la fréquence de mesures imposée à l'article 3 soit respectée et que les modalités de prélèvement et d'analyses pour les mesures de surveillance réalisées en application de l'arrêté préfectoral du 19 juillet 2010 répondent aux exigences de l'annexe 3 du présent arrêté préfectoral complémentaire, notamment sur les limites de quantification.

### Article 3 : Mise en œuvre de la surveillance initiale

L'exploitant met en œuvre sous 3 mois à compter de la notification du présent arrêté, le programme de surveillance au(x) point(s) de rejet des effluents industriels de l'établissement dans les conditions suivantes :

<b>Nature et nom du rejet :</b> <b>Rejet n° 1 - Eaux Industrielles (EI)</b> <b>rejetées au milieu naturel : l'Ouche</b>			
<b>Substances</b> <b>Annexe I de la circulaire du 05/01/2009</b> <b>(Secteur d'activités n° 3.1)</b>	<b>Périodicité</b>	<b>Durée de chaque</b> <b>prélèvement</b>	<b>Limite de</b> <b>quantification</b> <b>à atteindre par</b> <b>substances par</b> <b>les laboratoires</b> <b>en µg/l</b> <b>(source :</b> <b>annexe 5.2 du</b> <b>document en</b> <b>annexe 3))</b>
Nonylphénols	1 mesure par mois pendant 6 mois	24 heures représentatives du fonctionnement de l'installation	0,1
Hexachlorocyclohexane (alpha isomère)			0,02
Anthracène			0,01
Arsenic et ses composés			5
Cadmium et ses composés			2
Dichlorométhane (chlorure de méthylène)			5
Chrome et ses composés			5
Cuivre et ses composés			5
Diuron			0,05
Fluoranthène			0,01
Hexachlorocyclohexane (gamma isomère - Lindane)			0,02
Mercure et ses composés			0,5
Naphtalène			0,05
Nickel et ses composés			10
Plomb et ses composés			5
Tétrachloroéthylène			0,5
Trichloroéthylène			0,5
Toluène			1
Zinc et ses composés			10
Simazine	1 mesure par mois pendant 3 mois  puis  si la substance est détectée au moins une fois,		0,03
Atrazine			0,03
Benzène			1
Chloroforme			1
Ethylbenzène			1
Isoproturon			0,05
Tributylétain cation			0,02
Dibutylétain cation			0,02
Monobutylétain cation			0,02

	une mesure par mois pendant trois mois supplémentaires		
<i>Octylphénols</i>			0,1
<i>Pentabromodiphényléther</i>			La quantité de MES à prélever pour l'analyse devra permettre d'atteindre une LQ équivalente dans l'eau de 0,05 µg/l pour chaque BDE
<i>Pentachlorophénol</i>			0,1
<i>Tributylphosphate</i>			0,1
<i>Xylènes (Somme o,m,p)</i>			2

#### **Article 4 : Rapport de synthèse de la surveillance initiale**

L'exploitant doit fournir dans un délai maximal de 12 mois à compter de la notification du présent arrêté préfectoral un rapport de synthèse de la surveillance initiale devant comprendre :

- Un état récapitulatif de la conformité des mesures par rapport aux prescriptions imposées, disponible à partir du site de l'INERIS à l'issue de la saisie des résultats sur ce même site ;
- Un tableau récapitulatif des mesures sous une forme synthétique. Ce tableau comprend, pour chaque substance, sa concentration et son flux, pour chacune des mesures réalisées. Le tableau comprend également la concentration minimale, maximale et moyenne mesurée sur les six échantillons, ainsi que le flux minimal, maximal et moyen calculé à partir des six mesures et les limites de quantification ;
- L'ensemble des rapports d'analyses réalisées en application du présent arrêté ;
- Dans le cas où l'exploitant a réalisé lui-même le prélèvement des échantillons, l'ensemble des éléments permettant d'attester de la traçabilité de ces opérations de prélèvement et de mesure de débit ;
- Des commentaires et explications sur les résultats obtenus et leurs éventuelles variations, en évaluant les origines possibles des substances rejetées, notamment au regard des activités industrielles exercées et des produits utilisés ;
- Un classement des substances, au vu des résultats factuels, dans les trois catégories suivantes :
  - substances à abandonner ;
  - substances à surveiller ;
  - substances devant faire en sus de la surveillance l'objet d'un programme d'actions.
- Des propositions dûment argumentées, le cas échéant, si l'exploitant souhaite l'abandon de la surveillance pour certaines substances. Il pourra être demandé la suppression de la surveillance si des substances présentes dans le rejet des eaux industrielles répondent à toutes les conditions suivantes :

1. la mesure n'est pas une mesure qualifiée d'« incorrecte-réhibitoire » par l'INERIS.



2. le flux journalier moyen émis de la substance est inférieur à la valeur figurant dans la colonne A du tableau de l'annexe 2 de la note du 27 avril 2011.

Et pour les rejets directs au milieu naturel uniquement :

3. toutes les concentrations mesurées pour la substance sont inférieures à 10\*NQE (Norme de Qualité Environnementale).
  4. tous les flux journaliers moyens sont inférieurs à 10 % du flux admissible par le milieu ; le flux admissible étant considéré comme le produit du QMNA5 de la masse d'eau (débit mensuel d'étiage de fréquence quinquennale) et de la NQE.
  5. la substance n'est pas un paramètre déclassant la masse d'eau où a lieu le rejet.
- Des propositions dûment argumentées, le cas échéant, si l'exploitant souhaite adopter un rythme de mesures autre que trimestriel pour la poursuite de la surveillance ;
  - Le cas échéant, les résultats de mesures de qualité des eaux d'alimentation en précisant leur origine (superficielle, souterraine ou adduction d'eau potable).

#### **Article 5 : Remontée d'informations sur l'état d'avancement de la surveillance des rejets Déclaration des données relatives à la surveillance des rejets aqueux**

Les résultats des mesures du mois N réalisées en application de l'article 3 du présent arrêté sont saisis sur le site de télédéclaration du ministère chargé de l'environnement prévu à cet effet et sont transmis mensuellement à l'inspection des installations classées par voie électronique avant la fin du mois N+1.

Dans l'attente de la possibilité d'utilisation généralisée à l'échelle nationale de l'outil de télédéclaration du ministère ou si l'exploitant n'utilise pas la transmission électronique via le site de télédéclaration mentionné à l'alinéa précédent, il est tenu :

- de transmettre mensuellement par écrit avant la fin du mois N+1 à l'inspection des installations classées un rapport de synthèse relatif aux résultats des mesures et analyses du mois N imposées à l'article 3 ainsi que les éléments relatifs au contexte de la mesure analytique des substances figurant en annexe 2 du présent arrêté.
- de transmettre mensuellement à l'INERIS par le biais du site <http://rsde.ineris.fr> les éléments relatifs au contexte de la mesure analytique des substances figurant en annexe 2 du présent arrêté.

#### **Article 6 :**

Les infractions ou l'inobservation des conditions légales fixées par le présent arrêté entraîneront l'application des sanctions pénales et administratives prévues par le titre 1er du livre V du Code de l'Environnement.

#### **Article 7 :**

La présente décision peut être déférée au Tribunal Administratif de Dijon – 22 rue d'Assas – 21 000 Dijon. Le délai de recours est de deux mois pour le demandeur ou l'exploitant, il commence à courir du jour où la présente décision leur a été notifiée. Les tiers disposent d'un délai d'un an à compter de la publication ou de l'affichage du présent acte.

**Article 8 :**

Le Secrétaire Général de la Préfecture de la Côte d'Or, le Maire de DIJON, la Directrice Régionale de l'Environnement, de l'Aménagement et du Logement Région Bourgogne et le Directeur de la Sté EDIB sont chargés, chacun en ce qui le concerne, de l'exécution des dispositions du présent arrêté dont une copie sera notifiée à :

- . Mme la Directrice Régionale de l'Environnement, de l'Aménagement et du Logement,  
(2 exemplaires)
- . M. le Directeur des Services d'Archives Départementales,
- . M. le Directeur de la Sté EDIB,
- . Mme le Maire de LONGVIC.

FAIT à DIJON, le **24 FEV. 2012**

**LE PREFET**

Pour le Préfet et par délégation  
Le Secrétaire Général

  
Julien MARION



**ANNEXE 1 - Tableau des performances et assurance qualité et attestation d u prestataire à renseigner par le laboratoire et à restituer à l'exploitant**

(Documents disponibles à l'annexe 5.5 de la circulaire du 5 janvier 2009 et téléchargeables sur le site <http://rsde.ineris.fr/>)

Famille	Substances	Code SANDRE	Substance Accréditée <sup>1</sup> oui / non sur matrice eaux résiduelles	LQ en µg/l (obtenue sur une matrice eau résiduaire)
<i>Alkylphénols</i>				
	Octylphénols	1920		
	OP1OE	demande en cours		
	OP2OE	demande en cours		
<i>Anilines</i>	2 chloroaniline	1593		
	3 chloroaniline	1592		
	4 chloroaniline	1591		
	4-chloro-2 nitroaniline	1594		
	3,4 dichloroaniline	1586		
<i>Autres</i>				
	Biphényle	1584		
	Epichlorhydrine	1494		
	Tributylphosphate	1847		
	Acide chloroacétique	1465		
	Tétabromodiphényléther BDE 47	2919		
	Hexabromodiphényléther BDE 154	2911		
	Hexabromodiphényléther BDE 153	2912		
<i>BDE</i>	Heptabromodiphényléther BDE 183	2910		
	Décabromodiphényléther (BDE 209)	1815		
<i>BTEX</i>	Benzène	1114		
	Ethylbenzène	1497		
	Isopropylbenzène	1633		
	Toluène	1278		
	Xylènes (Somme o,m,p)	1780		
<i>Chlorobenzènes</i>				
	1,2,3 trichlorobenzène	1630		
	1,2,4 trichlorobenzène	1283		
	1,3,5 trichlorobenzène	1629		
	Chlorobenzène	1467		
	1,2 dichlorobenzène	1165		
	1,3 dichlorobenzène	1164		
	1,4 dichlorobenzène	1166		
	1,2,4,5 tétrachlorobenzène	1631		
	1-chloro-2-nitrobenzène	1469		
	1-chloro-3-nitrobenzène	1468		

Famille	Substances	Code SANDRE	Substance Accréditée <sup>1</sup> oui / non sur matrice eaux résiduelles	LQ en µg/l (obtenue sur une matrice eau résiduelle)
	1-chloro-4-nitrobenzène	1470		
<b>Chlorophénols</b>	Pentachlorophénol	1235		
	4-chloro-3-méthylphénol	1636		
	2 chlorophénol	1471		
	3 chlorophénol	1651		
	4 chlorophénol	1650		
	2,4 dichlorophénol	1486		
	2,4,5 trichlorophénol	1548		
	2,4,6 trichlorophénol	1549		
<b>COHV</b>	Hexachloropentadiène	2612		
	1,2 dichloroéthane	1161		
	Chlorure de méthylène	1168		
	Chloroforme	1135		
	Tétrachlorure de carbone	1276		
	Chloroprène	2611		
	3-chloroprène (chlorure d'allyle)	2065		
	1,1 dichloroéthane	1160		
	1,1 dichloroéthylène	1162		
	1,2 dichloroéthylène	1163		
	Hexachloroéthane	1656		
	1,1,2,2 tétrachloroéthane	1271		
	Tétrachloroéthylène	1272		
	1,1,1 trichloroéthane	1284		
	1,1,2 trichloroéthane	1285		
	Trichloroéthylène	1286		
	Chlorure de vinyle	1753		
<b>HAP</b>	Fluoranthène	1191		
	Naphtalène	1517		
	Acénaphène	1453		
<b>Métaux</b>	Plomb et ses composés	1382		
	Nickel et ses composés	1386		
	Arsenic et ses composés	1369		
	Zinc et ses composés	1383		
	Cuivre et ses composés	1392		
	Chrome et ses composés	1389		
<b>Organoétains</b>	Dibutylétain cation	1771		
	Monobutylétain cation	2542		
	Triphénylétain cation	demande en cours		
<b>PCB</b>	PCB 28	1239		
	PCB 52	1241		
	PCB 101	1242		

Famille	Substances	Code SANDRE	Substance Accréditée <sup>1</sup> oui / non sur matrice eaux résiduelles	LQ en µg/l (obtenue sur une matrice eau résiduelle)
	PCB 118	1243		
	PCB 138	1244		
	PCB 153	1245		
	PCB 180	1246		
<i>Pesticides</i>	Trifluraline	1289		
	Alachlore	1101		
	Atrazine	1107		
	Chlorfenvinphos	1464		
	Chlorpyrifos	1083		
	Diuron	1177		
	Isoproturon	1208		
	Simazine	1263		
<i>Paramètres de suivi</i>	Demande Chimique en Oxygène ou Carbone Organique Total	1314 1841		
	Matières en Suspension	1305		

<sup>1</sup> : Une absence d'accréditation pourra être acceptée pour certaines substances (substances très rarement accréditées par les laboratoires voire jamais). Il s'agit des substances : « Chloroalcane C10-C13, diphénylétherbromés, alkylphénols et hexachloropentadiène ».

## ATTESTATION DU PRESTATAIRE

Je soussigné(e)

(Nom, qualité) .....

Coordonnées de l'entreprise : .....

.....

(Nom, forme juridique, capital social, RCS, siège social et adresse si différente du siège)

.....

.....

- ❖ reconnais avoir reçu et avoir pris connaissance des prescriptions techniques applicables aux opérations de prélèvements et d'analyses pour la mise en œuvre de la deuxième phase de l'action nationale de recherche et de réduction des rejets de substances dangereuses pour le milieu aquatique et des documents auxquels il fait référence.
- ❖ m'engage à restituer les résultats dans un délai de XXX mois après réalisation de chaque prélèvement <sup>1</sup>
- ❖ reconnais les accepter et les appliquer sans réserve.

A :

Le :

Pour le soumissionnaire\*, nom et prénom de la personne habilitée à signer le marché :

Signature :

Cachet de la société :

\*Signature et qualité du signataire (qui doit être habilité à engager sa société) précédée de la mention « Bon pour acceptation »

<sup>1</sup> L'attention est attirée sur l'intérêt de disposer des résultats d'analyses de la première mesure avant d'engager la suivante afin d'évaluer l'adéquation du plan de prélèvement, en particulier lors des premières mesures.

(Document disponible à l'annexe 5.4 de la circulaire du 5 janvier 2009 et téléchargeable sur le site <http://rsde.ineris.fr/>)

[illegible][illegible]

**ANNEXE 3 - Prescriptions techniques applicables aux  
opérations de prélèvements et d'analyses**

**Annexe 5 de la circulaire du 5 janvier 2009)**